

Moderní rodinný dům ve Zlíně s nevšedním interiérem

Vítěz soutěže časopisu Spektra
v kategorii Realizace roku 2006 – interiéry



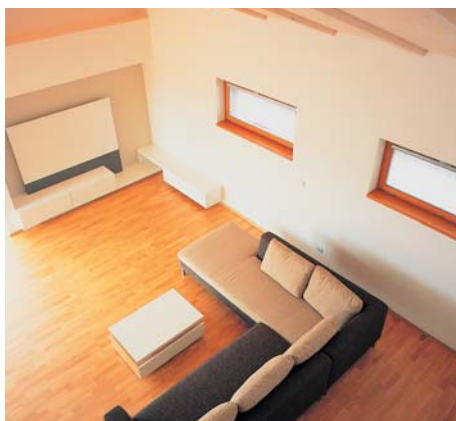
Nový, jednopatrový rodinný dům je umístěn v klidné, okrajové části města Zlín v těsné blízkosti lesa. Dům byl individuálně navržen pro potřeby rodiny tak, aby v něm mohli všichni nerušeně pracovat, ale i pohodlně relaxovat. Moderní architektura domu využívá pravidelných linií pro maximální využití prostoru. Stavba připomíná dva samostatné objekty určené pro různé účely, ale velmi elegantně spojeny v jeden celek. Důmyslně umístěná okna prosvětlí nejen hlavní prostory, ale i celé chodby, takže obyvatelé domu si mohou prohlížet i knihy v originálně navrženém zákoutí v prvním patře domu.

Architekti pečlivě zvažovali a vybírali stavební materiály tak, aby mohl vyniknout moderní design interiéru v co největší kvalitě. Při navrhování vnitřních prostor domu vsadili na jednoduchou a čistou linii nábytku, osvětlení i ostatního vybavení. Celkové propojení místností docílili nejen hrou světla, ale hlavně barev. Chladnou bílou a šedou barvu na stěnách, na nábytku s kombinací kovu, dokázali velmi efektně zjemnit různými teplými odstíny dřeva. Dřevěná podlaha i okna, a také dřevem obložený šikmý balkon s oranžovými detaily, zútulňují celé obydlí. Dojem vzdušnosti a velikosti domu vytváří nejen spojení obývacího pokoje s kuchyňskou částí, ale především vysoký a otevřený prostor v hlavní obytné části.

Jedna z důležitých otázek při navrhování interiéru byla i povrchová úprava stěn. Po konzultaci se stavebním odborníkem byla vybrána sádrová omítka Rimano pro prostory náročné na zatížení – jako

jsou chodby, stěny se zásuvkami, stěny v kuchyni, koupelně i ve sprchovém koutě. Cílem nebylo získat pouze stěnu, která vydrží náročné užívání, ale i špičkový design.

Často se zapomíná, jak důležitou roli v celkovém dojmu z místnosti hraje omítka a její možnosti. Kvalitní sádrové omítky umožňují docílit dokonale hladkého povrchu stěn a stropů, které prostory opticky sjednotí v jeden harmonický celek.



Díky hladkosti se na nich neusazuje prach a podporují tak antialergické prostředí. Navíc sádrové omítky dokáží regulovat vnitřní mikroklima v interiéru. V praxi to znamená, že sádrové stěny dokáží pohltit přebytečnou vzdušnou vlhkost v místnosti a naopak za sucha uvolnit absorbované vlhko. Příjemné klima se pak odráží i v celkové atmosféře domova.

Zvláštní pozornost byla věnována povrchové úpravě stěn v koupelně,

kuchyni a ve sprchovém koutě. Architekti se odklonili od tradičního řešení, keramických obkladů, a naopak využili kvalitu a možnosti sádrových omítek. Byla zde zvolena metoda tzv. encausto s použitím minerální mramorové stěrkové hmoty. Jedná se o starou techniku, která byla známá především ve starém Řecku a Itálii a poté hojně používaná v renesanci. Tímto třívrstevným systémem je možné docílit vzhledu pískovcového či kamenného povrchu. Postupným vrstvením lze dosáhnout opticky až trojrozměrné hloubky, ale stěna přitom zůstane hladká. Designéři zvolili odstíny šedé barvy pro všechny místnosti, ale tato metoda umožňuje získat jakoukoliv barvu stěny. Do koupelen, a podobných prostor s velkou vlhkostí, se na štuk ještě nanáší polyuretanový lak a u země zakončuje silikonem. Stěna pak vydrží stejnou zátěž jako obklady.

Architekti tak pro majitele vytvořili kombinaci starých technik, nových materiálů a moderní architektury zcela nevšední dům. Stavba splňuje všechny požadavky na příjemný a pohodlný život a přitom nebylo třeba ustupovat v nárocích na estetický a funkční interiéru.

Architekti: Studio Ellement, Ing. arch. Hana Maršíková, MgA. Jan Pavézka (www.ellement.cz)
Úpravy stěn: Jiří Gruník – ANTIK STYL, Zlín (jgrunik@seznam.cz)
Materiál na úpravu stěn: Sádrová omítka Rimano – www.rigips.cz



Poznámka: Tato novostavba rodinného domu vyhrála 1. místo odborného časopisu Spektra v kategorii Realizace roku 2006 – interiéry. Časopis Spektra je odborné periodikum zaměřené na oblast nátěrových hmot, fasádních a zateplovacích systémů.